

# ÖVERSIKTSPLAN 2010–2030

VÄRMDÖ KOMMUN  
Samrådshandling



VÄRMDÖ KOMMUN

**ÖVERSIKTSPLAN FÖR VÄRMDÖ KOMMUN 2010–2030**

Värmdö kommun • Skogsbovägen 9-11 • 134 81 Gustavsberg

Telefon: 08-570 470 00 • Fax 08-570 483 05

E-post: [varmdo.kommun@varmdo.se](mailto:varmdo.kommun@varmdo.se)

Hemsida [www.varmdo.se](http://www.varmdo.se)

Produktion: Värmdö kommun

Omslagsbild: Inloppet till Sandhamn, Marielle Andersson

Foto: Bildarkivet, Kommunens bildarkiv, Marielle Andersson, Patrik Stenberg, Johan Aspfors och Lars Fladvad

Anpassning för tryck: Marina Wiking

Medverkande i översiktsplanarbetet:

Lars Fladvad, Patrik Stenberg, Ann Hagström, Moa Öhman, Carin Flemström, Kenneth Norberg, Staffan Stafström, Lars Öberg, Majken Alfström, Mikael Carlsson, Leif Eriksson, Mats Hellberg, Ewa Andrén Holst, Anders Lalin, Hamid Ros-hangar, Malin Klåvus, Anna-Bie Agerberg, Lena Nordenlöw, Lena Gullmert, Hans-Åke Antonsson, Johan Aspfors, Sylvia Sundberg, Paula Rönnbäck, Anders Blomqvist, Robert Berg, Alf Widmark, Carin Blomberg, Monica Fransson

# FÖRORD

Värmdö kommun har framtiden som utgångspunkt för denna, kommunens tredje översiktsplan. Översiktsplanen utgår från en vision om Värmdö år 2030 och har ett utvecklingsorienterat upplägg med fokus på strategiska frågor om bland annat bebyggelsestruktur och klimataspekter. Ett starkare fokus på medborgarna speglas av satsningen på ett särskilt avsnitt om Livet i Värmdö.

Sedan arbetet inleddes med den första översiktsplanen 1990 har Värmdös befolkning fördubblats. Värmdö har växt snabbast i landet under tjugo år. En fortsatt snabb utveckling är det sannolika perspektivet även för de kommande tjugo åren fram till år 2030. En balanserad tillväxt är därför en annan utgångspunkt.

Många väljer Värmdö för naturen och närheten till skärgården. En spridd och områdesvis tät bebyggelse påverkar miljön, därför är bebyggelseutveckling i kollektivtrafknära områden nödvändig. En storskalig satsning på utbyggnad av kommunalt vatten och avlopp är under planperioden kommunens viktigaste insats för en hållbar utveckling. Miljön är kommunens adelsmärke och akilleshäla.

Visionen är Värmdö – skärgårdens mötesplats. Vi vill att det ska gå bra att bo, leva och verka i hela kommunen. Boendet kommer att utvecklas främst i Gustavsberg, men även i övriga tätorter och genom en fortsatt omvandling av fritidshus under planeringsperioden.

Kopplingen till Storstockholm är viktig. Vi bor i en kommun men lever i en region. Trafiken är en framtidsfråga. Värmdöborna behöver en bättre kollektivtrafik och bättre framkomlighet på vägnätet för att ha jämbördiga förhållanden med boende på andra håll i regionen.

Bra boendemiljöer, väl fungerande kommunal service och gott om möjligheter att utveckla verksamheter gör visionen möjlig. Värmdö ska vara skärgårdens mötesplats år 2030. Översiktsplanen visar vägen!

Värmdö juni 2010

Magnus Hedenfalk  
Kommundirektör

## *Läsanvisning för samråd:*

*Denna utgåva är ett förslag till grund för samråd. Lämna kommentarer och förslag till konkreta förändringar med angivande av rubrik och stycke. Sänd in dina/era synpunkter till Värmdö kommun, Översiktsplan, 134 81 Gustavsberg senast den 30 september 2010.*

*Efter samråd och inarbetande av synpunkter kommer förslaget att ställas ut för allmän granskning innan den antas av kommunfullmäktige.*

Lars Fladvad, utvecklingschef och projektledare  
Patrik Stenberg, översiktsplanerare  
Carin Flemström, socialchef  
Ann Hagström, kommunekolog  
Kenneth Norberg, kommunikationschef

# DÅ · NU · FRAMTIDEN

**Livet i Värmdö**



**Naturen i Värmdö**



**Kommunikationer  
i Värmdö**



**Bebyggelse  
i Värmdö**



Värmdös utveckling ska präglas av delaktighet och dialog. Vi ska gemensamt pröva nya lösningar för att nå en hållbar tillväxt som också innebär förändringar i vårt sätt att leva. Vi planerar för morgondagens försörjnings- och familjemönster.

Många väljer Värmdö för närheten till natur och skärgård. Värmdö ska utvecklas till en unik kombination av naturens stilla skönhet och en mer stadslig livsstil. Vi satsar på gröna kilar, stränder och vikar med stor biologisk mångfald.

Vi ska skapa hälsosamma livsmiljöer för alla med kretsloppsanpassad teknik och smarta energilösningar. Fler åker kollektivt. Vi går och cyklar korta sträckor. Energibehov och klimatpåverkan halveras.

Fler bor tätare i kollektivtrafiknära lägen med närhet till natur och service. Blandade boendeformer kombinerade med verksamheter understödjer utvecklingen av nya livsmönster. Vi bor på mindre ytor med god tillgänglighet.

# INNEHÅLL

<b>VISION · VÄRMDÖ – SKÄRGÅRDENS MÖTESPLATS</b>	<b>4</b>
<b>PLANERING I VÄRMDÖ</b> Planering i Värmdö, En aktuell plan för hela kommunen, Översiktsplanering i Värmdö kommun, Värmdös historia, Värmdö i Stockholmsregionen, Värmdö i Östersjöregionen och EU, Lokala mål och styrdokument, Nationella mål och strategier inom miljöområdet	<b>8</b>
<b>STRATEGISKA FRÅGOR</b> Utvecklingsstrategi, Framtida struktur, Hållbar utveckling, Hållbar livsstil, Klimat, Arbetsmarknad och pendling, Utveckling och samhällsekonomi	<b>22</b>
<b>LIVET I VÄRMDÖ</b> Livsmönster, Befolkning, Förskola, skola och högskola, Vård och omsorg, Kultur, fritid och friluftsliv, Besöksnäring och turism, Näringsliv	<b>34</b>
<b>MARK OCH VATTEN I VÄRMDÖ</b> Riksintressen, Grönstruktur och gröna kilar, Mark och vatten med höga naturvärden, Skyddad natur, Kulturmiljöer med höga värden, Skydd av och tillgänglighet till stränder, Åtgärdsprogram för vatten, Statligt markägande, Naturresurshushållning	<b>48</b>
<b>HÄLSA OCH SÄKERHET</b> Radon, Buller, Skred, erosion, översvämning och höga vattenstånd, Markföroreningar, Vattenföroreningar, Skyddsavstånd till verksamheter, Transport av farligt gods, Elektriska och magnetiska fält, Algbloomning, Avsaltat havsvatten, Marinanknutna verksamheter, Samhällsskydd och beredskap	<b>80</b>
<b>TEKNISK FÖRSÖRJNING</b> Vattenförsörjning, Avlopp, Dagvatten, Avfall, Energi, vind- och vågkraft, Trafik, IT och Telefoni	<b>86</b>
<b>UTVECKLING I VÄRMDÖ</b> Bebyggelse, Centrumområden, Förändringsområden, Arbetsplatsområden, Övrig bebyggelse, Markägande	<b>102</b>
<b>SKÄRGÅRDENS UTVECKLING</b> Skärgårdens utveckling, De fem stora öarna, Öområden, Båtliv	<b>140</b>
<b>SAMLAD KONSEKVENSBEDÖMNING</b> Samlad bedömning, Sociala aspekter, Ekonomiska aspekter, Ekologiska aspekter	<b>158</b>
<b>SEPARATA BILAGOR</b>	<b>167</b>

# VISION · VÄRMDÖ – SKÄRGÅRDENS MÖTESPLATS

*Värmdö är skärgårdens mötesplats. Här möter vi framtiden genom att ligga i framkant för den nödvändiga omställningen till långsiktig hållbarhet. Vi använder förnybar energi, har moderna och miljövänliga transporter och bygger kretsloppsanpassat. Vi vågar pröva nya lösningar.*

*I Värmdö möter naturens lugn ett pulserande lokalt samhälle. Naturen är tillgänglig för alla och det finns ett rikt rörligt friluftsliv. Vi värnar orörd natur, samtidigt är det nära mellan täta lokala samhällen. Värmdö är en plats för möten mellan människor. Här finns många mötesplatser. Tolerans, öppenhet och mångfald skapar grunden för möten mellan olika människor – yngre och äldre, kvinnor och män, nya och infödda svenskar. Politiken bygger på delaktighet och dialog mellan medborgare och valda.*

*Vi har ett anrikt kulturarv som möter och ger styrka åt morgondagens företagande. Här finns traditioner som förs vidare till framtidsbranscher som ekologisk turism, kunskapsnäring, miljöteknik och kultur. Här finns kreativt skapande, livskraftigt företagande och utbildning av hög klass. Värmdö är en del av Stockholmsregionen, Sverige och världen. Vi är nära storstaden samtidigt som vi erbjuder ett självständigt alternativ till den. Kommunikationer till och från Värmdö är effektiva och klimatsmarta. Vi engagerar oss i Östersjöfrågorna – vattenkvaliteten är en gemensam resurs för alla länder runt Östersjön, liksom havsmiljön allmänt. Våra livskraftiga lokala samhällen är en del av en global värld.*



## Vi möter framtiden

Värmdö – skärgårdens mötesplats – präglas av en hållbar tillväxt. Vi tar oss an framtidens utmaningar och möter morgondagen med entusiasm och stort ansvarstagande. Tillsammans skapar vi ett modernt samhälle som i alla aspekter är ekologiskt, ekonomiskt och socialt hållbart för generationer framåt. Vi främjar en samhällsutveckling som värnar om naturens resurser och som innebär förändringar i vårt sätt att leva.

Vi använder förnybar energi på ett effektivt sätt och nyttjar vind-, våg- och solkraft i stor utsträckning. Trafikens miljöpåverkan minskar. Värmdö har en infrastruktur som bygger på modern, miljövänlig transportteknik såsom spårbilar. Vi tar oss fram snabbt, effektivt och miljövänligt såväl inom Värmdö som till och från Stockholm. En god tillgänglighet till förnybara drivmedel medför att fler kan ta ett större klimatansvar.

Vi vågar prova nya lösningar. Här byggs moderna bostäder med hög kvalitet och med kretsloppsanpassade, energieffektiva material. Passivhus är vanliga. En lyhördhet för medicinsk, social och pedagogisk forskning skapar hälsosam livskvalitet för alla.

Vatten är en livsviktig naturresurs. Rent vatten är en fråga om trygghet och välbefinnande för alla som bor och vistas här. Den kommunala utbyggnaden av vatten och avlopp pågår i hög takt och täcker nu stora delar av fastlandet. Kretsloppsanpassade gemensamma och enskilda anläggningar för vatten och avlopp finns. Moderna miljösmarta lösningar och ett personligt ansvar förbättrar kvaliteten i Östersjön och Mälaren.



### **Naturens lugn möter ett pulserande lokalt samhälle**

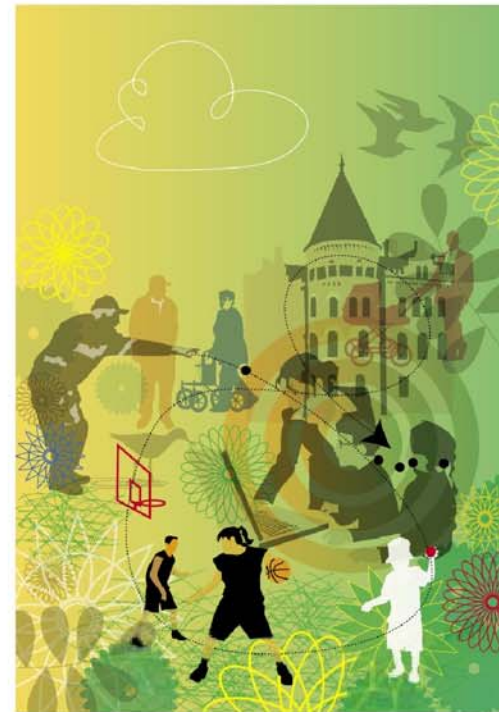
Värmdö är en unik kombination av naturens stilla skönhet och en mer stadslig livsstil. Vi värnar och vårdar gröna kilar, stränder och vikar med stor biologisk mångfald såväl som tysta miljöer och jord- och skogsbruk med djurhållning. En stor andel livsmedel är lokalt producerade. Samtidigt som en modern utveckling välkomnas, slår vi också vakt om det som är unikt för Värmdö.

Tillgänglighet till naturmiljön är viktig för det sociala livet, det rörliga friluftslivet och för hälsan.

Värmdös befolkning har nära till förskola, skola och jobb. Butiker, bibliotek och närservice finns i välmående lokalsamhällen som spirar i kommunens olika delar. Här finns en tätare bebyggelse där bostäder blandas med arbetsplatser, service och gröna ytor samt möjlighet till rekreation, sport och kultur. Den blandade och väl belysta bebyggelsen skapar trygghet dygnet runt. Det finns hållbara bostäder för alla åldrar.

Här möts människor ur alla generationer. Den tidigare bruksorten Gustavsberg har vuxit till ett kulturellt skärgårdscenter och attraherar såväl boende, turister, företagare som åretruntgäster. Med stolthet i traditioner har ett lövverk av butiker, hotell, restauranger och caféer utvecklats längs en modern kajpromenad med ett levande båt- och hamnliv.

Mellan Värmdös olika kommundelar rör vi oss framförallt med en väl utbyggd el- och biogasdriven kollektivtrafik eller med hjälp av cykel och till fots. Ett nät av gång- och cykelvägar binder samman vår geografi. Infartsparkeringar för både bil och cykel finns vid många trafikpunkter i kommunen. Spårnätet och vägnätet inom bebyggelsen är trygga och säkra. Miljömedvetna och effektiva båttransporter gör skärgårdslivet än mer fungerande. Flera replipunkter är naven mellan övärld och fastland. En väl utbyggd infrastruktur med minimal miljöpåverkan ger förutsättningar för boende och näringsliv att agera på ett hållbart sätt.



### **Vi möter varandra med öppenhet och delaktighet**

I det mångkulturella Värmdö skapas meningsfulla möten mellan människor genom ett öppet sinne, tolerans och en vilja att lyssna, förstå och göra något. Här präglar det förhållningssättet vår kommun och det finns gott om plats för många olika sorters möten. Vi bygger ett samhälle utifrån barnens bästa och skapar förutsättningar för att både flickor, pojkar, kvinnor och män, ska kunna leva jämställt.

Vi välkomnar nya medborgare från olika kulturer. Vi uppmuntrar kreatörer och entreprenörer som vill satsa på framtiden.

Många miljöer är stimulerande för spontan lek och möten för både små, stora och dem däremellan. Det finns rum för både kultur, idrott och rekreation. Här uppstår nya, spännande och skapande aktiviteter för alla invånare.

Värmdös utveckling utmärks av delaktighet och dialog mellan medborgare och kommun. Demokratin vidareutvecklas i takt med samhället och ungdomars inflytande ökar. Människors olika bakgrund skapar en kreativ samverkan, nya idéer föds och förverkligas på ett hållbart sätt. Det genomsyrar även kommunen som arbetsgivare och skapar en attraktiv arbetsplats. Fysisk tillgänglighet också för personer med funktionsnedsättning präglar samhällsplaneringen och gör att människor kan mötas. Vi som lever i Värmdö – alltid eller bara ibland – är måna om att låta bygden utvecklas för kommande generationer. Men vi är också måna om att bevara Värmdös hjärta och själ.

Delaktigheten i det gemensamma ger hög kvalitet och en samhällsservice tillgänglig för alla. Tekniska lösningar möjliggör kommunal självservice och digitalt lärande dygnet runt. Skolan i Värmdö är något utöver det vanliga. Förskola, skola och omsorg karaktäriseras av ett professionellt utförande med engagemang och lyhördhet. Värmdö är ett väl fungerande samhälle, som stöder människor i att få livspusslet att gå ihop.



### **Morgondagens företagande möter ett anrikt kulturarv**

Det är något speciellt med Värmdö. I den sköna miljön med rik historia och skapande kultur andas ett nydanande, grönt entreprenörskap. För Värmdös unga kvinnor och män finns en stark arbetsmarknad inom områden som ekologisk turism, kunskapsnäring, miljöteknik och kultur. Här kan vi både arbeta och bo nära. Smidiga system inom välfärden gör att vi klarar vår vardag med både skola, yrkesliv, fritid och tid för våra nära och kära.

Nya möjligheter uppstår i möten mellan den sociala ekonomin, näringslivet och offentlig sektor. Eko-backen har utvecklats till ett centrum för företagande, forskning och utbildning med internationella kontakter och hög miljöprofil. Utbildning handlar om att lära genom hela livet, både för sig själv och för arbetsmarknadens behov. Förskola, skola, gymnasium och högskola i Värmdö bäddar för en stark kunskapsbas för en trygg framtid. I Värmdö finns en god kompetens och utbildningsnivån är hög.

Allas förmågor tas tillvara, oavsett bakgrund, ålder eller kön. Flyktingar och invandrare kommer in i samhället, tar del av arbetsmarknaden och bygger företag som verkar över gränser. I Värmdö finns ett lärlingssystem med ambassadörer som stimulerar till att driva eget.

Det kreativa skapandet inom kulturområdet tar fram och förädlar idéer som gör Värmdö känt. Arkitekturen, kulturella och historiska sevärdheter gör Värmdö speciell. Våra stora besöksmål är skärgårdens övärld och andra kulturrelaterade punkter som Hålludden, Gustavsberg, Siggesta, Djurö och Ingarö. Utmärkta miljövänliga båtförbindelser året runt, skapar turism året om. Här finns en uppsjö av upplevelser som bygger på ekonomiska, sociala och ekologiska koncept. Det finns en dynamik som lockar såväl människor som tillväxtföretag till den hållbara skärgårdens mötesplats.





### Värmdö möter Stockholm, Sverige och världen

Värmdö är en del av världens mest dynamiska storstadsregioner. Vår unika karaktär bidrar till att höja Stockholmsregionens attraktivitet och utvecklingskraft. Kommunikationerna till och från Värmdö, liksom övrig infrastruktur, är hållbara och klimatsmarta. Vi är nära storstaden, samtidigt som vi erbjuder ett självständigt alternativ till den.

Vattnet är en gemensam resurs för länderna kring Östersjön, Mälardalen och Stockholmsregionen. I samverkan med andra värnar vi den. Värmdö tar ett stort lokalt ansvar för miljö- och klimatfrågorna. Kommun, företag och föreningar hittar lösningar gemensamt.

För det rörliga friluftslivet i regionen ger Värmdös övärld en självklar tillgång till naturupplevelser. Skogar, klippor och vatten besöks av unga och äldre som njuter av upplevelsen på olika sätt. I skärgården finns ett hållbart båtliv, där båtarna drivs med alternativa bränslen och el. Vattnet i skärgården värnas genom ett stort gemensamt ansvar. Båtklubbar tillsammans med skärgårdskommuner är drivande i att minimera båtlivets miljöpåverkan.

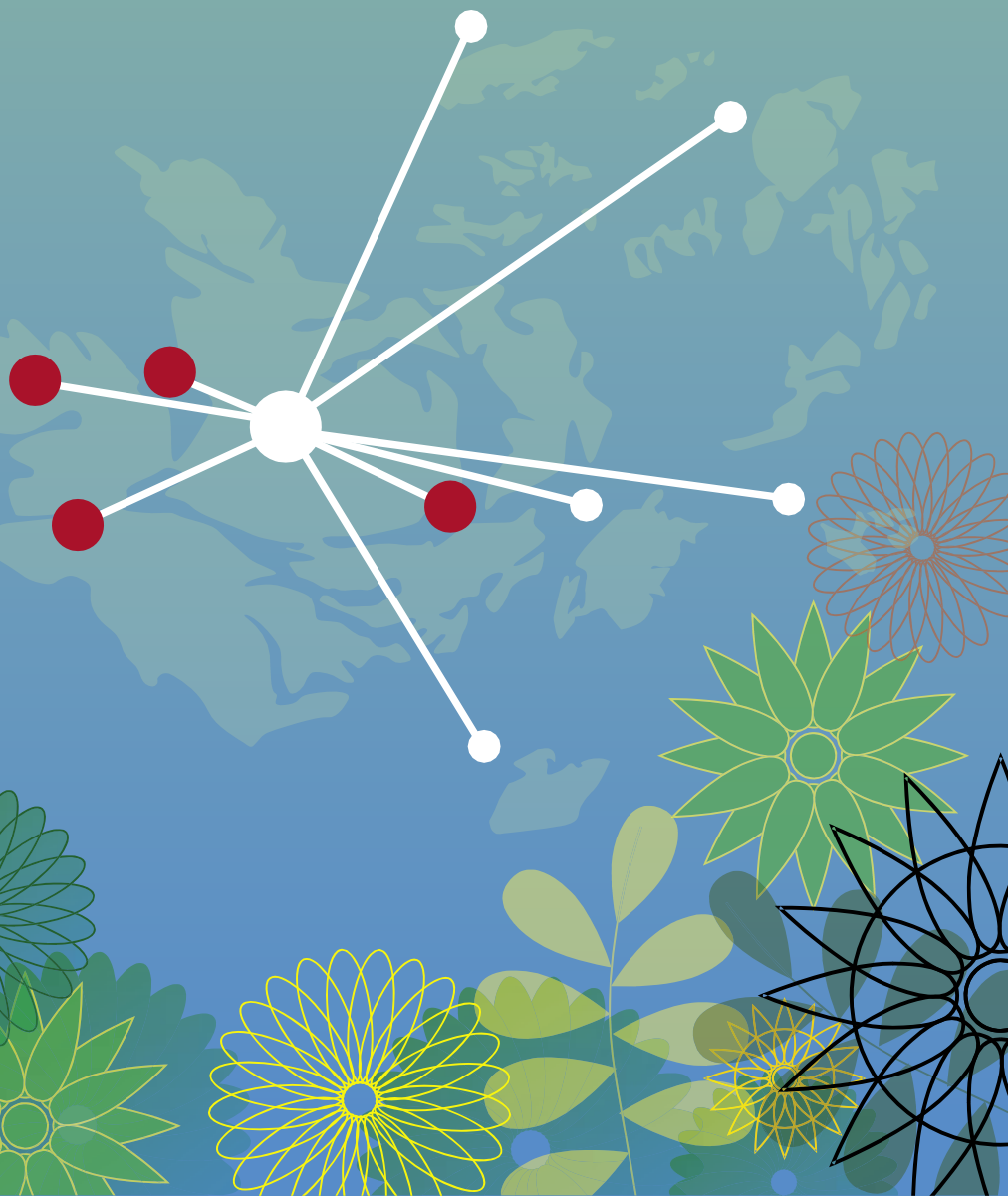
I Värmdö är vi öppna för omvärlden. En dynamisk internationell arbetsmarknad, med närheten till Stockholm och den goda livsmiljön gör att vi, våra barn och barnbarn vill bo och leva här. Värmdö är attraktivt för våra unga globalt sinnade medborgare. En väl utbyggd it-infrastruktur för alla skapar viktiga förutsättningar för fler och nya sorters arbeten, såväl lokalt, regionalt som globalt. Utvecklingen av den hållbara kunskapsnäringen bidrar till hela regionens tillväxt. I vardagen möts vi i den lokala samverkan där ett livskraftigt och hållbart Värmdö möter omvärlden och framtiden.



Visionen är framtagen av Framtids- och klimatberedningen. Beredningen har även behandlat förslaget till Energi- och klimatpolicy. I policyn som tagits fram parallellt med översiktsplanen redovisas mål och strategier för kommunens framtida insatser på energiområdet utgående från visionen.

Visionen antogs av kommunfullmäktige 2009-04-29 och Energi- och klimatpolicyn 2010-04-28.

# PLANERING I VÄRMDÖ



## INNEHÅLL

### Planering i Värmdö

En aktuell plan för hela kommunen

Översiktsplanering i Värmdö kommun

Värmdös historia

Värmdö i Stockholmsregionen

Värmdö i Östersjöregionen och EU

Lokala mål och styrdokument

Nationella mål och strategier inom miljöområdet

#### Läsanvisning:

I avsnittet planering i Värmdö redovisas förutsättningarna för översiktsplaneringen så som lagar, rekommendationer och styrdokument men även Värmdös historia och geografiska läge

## Planering i Värmdö

Värmdö kommuns snabba utveckling ställer krav på en mer strategiskt orienterad översiktlig planering. För att hantera en fortsatt snabb utveckling prioriteras framtidsfrågor genom ett visionsarbete, ett miljöarbete som omfattar klimat- och energi-aspekter samt storsatsning på VA-utbyggnad utifrån en heltäckande kommunal VA-policy. Takten i kommunens utveckling studeras i samhällsekonomiska analyser och ett prognosarbete med fördjupad demografisk analys. Strategiska frågeställningar har även behandlats i arbetet med prioriterade förändringsområden och kustplanering.

### Politisk inriktning

Medborgarnas val ska i ökad utsträckning styra utformningen av kommunens service och utveckling. Dialogen om samhällets utformning och servicens inriktning är viktig för att förtroendevalda i ökad utsträckning ska kunna agera som medborgarföreträdare.

I Värmdö sätter vi medborgarna i fokus, ger stor valfrihet, satsar på ett livslångt lärande, stöd till utsatta, skapar berikande upplevelser, satsar på ett hållbart Värmdö, erbjuder en trygg och säker kommun, lägsta möjliga skatt och avgifter, ekonomi i balans samt förutsättningar för att hela Värmdö ska leva.

### Prioriterade frågor i översiktsplanarbetet

I översynen av översiktsplanen har kommunen valt att prioritera:

- ❖ Kommunens långsiktiga utveckling genom arbetet med Vision 2030
- ❖ Takten i bebyggelseutvecklingen – behovet av bostäder i regionen ställt mot samhällsekonomin
- ❖ Verksamhetsområden för utveckling av lokalt näringsliv
- ❖ Trafikfrågor – utveckling av vägnät och spår för att främja kollektivt och enskilt resande
- ❖ Översyn och integrering av ett förslag till kustplan i översiktsplanen
- ❖ Naturmiljö – säkerställande av gröna områden och stråk för tätortsnära rekreation
- ❖ Klimatfrågan – Värmdös utveckling måste anpassas till effekterna av klimatförändringar och bidra till att klimatmålen nås

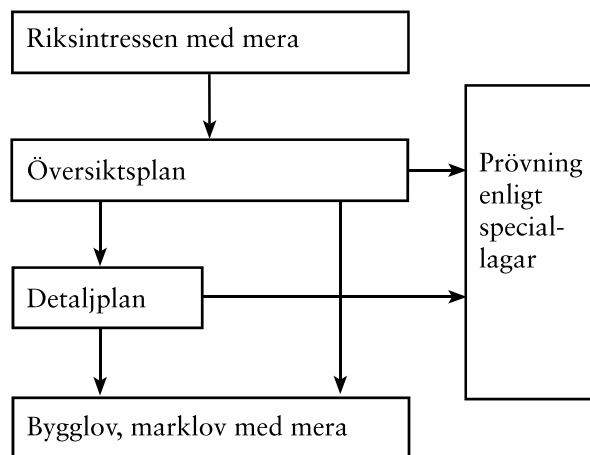
### Översiktsplanens fokus



Översynen av översiktsplanen innehåller tre moment, se figur ovan. Strategiska frågor för kommunens utveckling ska klargöras och läggas till grund för planarbetet. Som ett andra moment ska utveckling, samband och konsekvenser inom bebyggelsestruktur, grönstruktur samt hård och mjuk infrastruktur analyseras och läggas till grund för översynen av kommunens mark- och vattenanvändning – det tredje momentet.

## En aktuell plan för hela kommunen

I översiktsplanen (öp) redovisar kommunen planerad samhällsutveckling i ett långsiktigt perspektiv. Värmdös plan har tidshorisonten 2010–2030. Planen ska ge vägledning för beslut om användning av mark- och vattenområden samt om hur den byggda miljön ska utvecklas och bevaras. Den uttrycker kommunens politiska vilja och syn på olika allmänna intressen. Översiktsplanens innehåll och dess konsekvenser ska kunna utläsas utan svårighet.



Plansystemet enligt PBL

Planen är vägledande men inte juridiskt bindande för efterföljande beslut. Den är en överenskommelse mellan staten och kommunen om hur riksintressen ska tas tillvara.

I plan- och bygglagen (PBL) anges att alla kommuner ska ha en aktuell översiktsplan som omfattar kommunens hela yta. Aktualiteten ska prövas vart fjärde år.

### Översiktsplaneringens syfte

Översiktsplanen ger en samlad bild av kommunens utveckling.

- ❖ Öp visar grundragen i användningen av mark och vatten samt en ändamålsenlig struktur på bebyggelse, grönområden, kommunikationsleder och andra anläggningar.
- ❖ Öp främjar bra miljöförhållanden och en långsiktig hushållning med naturresurser.
- ❖ Öp främjar en från social och ekonomisk synpunkt bra samhällsutveckling.
- ❖ Öp utgör underlag för ställningstaganden om bygglov, planläggning med mera.
- ❖ Öp klargör samverkan med staten – grunden för planmonopolet.

### Plan- och bygglagen

Det är i första hand PBL och miljöbalken (MB) som reglerar innehållet i en översiktsplan. PBL reglerar användningen av mark och vatten och MB reglerar miljöaspekter och prövning av olika verksamheter.

Hantering av riksintressen, beskrivning av miljökonsekvenser och beaktande av hänsynsreglerna i balken utgör den formella koppling mellan PBL och MB som ska belysas i översiktsplanen.

PBL syftar till att främja en långsiktigt bra samhällsutveckling genom avvägning mellan olika intressen. I översiktsplanen görs avvägningar mellan olika allmänna intressen – intressen som berör alla i kommunen/regionen. I detaljplaner och tillståndsbeslut prövas olika enskilda intressen mot varandra och mot allmänna intressen, exempelvis en privat markägares intresse att bebygga sin mark. Då vägs även berörda sakägares intressen och rättigheter in.

Genom PBL har kommunerna fått det primära ansvaret, planmonopolet, för utformningen av bebyggelsemiljön på lokal nivå. Det är kommunen som i samråd med stat, näringsliv och medborgare svarar för att olika intressen beaktas i den fysiska planeringen och avgör om utvecklingen medför ”betydande påverkan” på miljön, hälsan eller hushållningen med mark, vatten och andra resurser. Konsekvenser av vald utveckling ska redovisas i planen.

## Miljöbalken

Miljöbalkens bestämmelser syftar till att främja en hållbar utveckling som innebär att nuvarande och kommande generationer tillförsäkras en hälsosam och god miljö. Balkens hänsynsregler, regler om riksintressen, miljökvalitetsnormer och miljökonsekvensbeskrivningar berör planering och byggande. Miljöbalken ska tillämpas så att:

- ❖ Människors hälsa och miljön skyddas mot skador och olägenheter.
- ❖ Värdefulla kultur- och naturmiljöer skyddas och vårdas.
- ❖ Den biologiska mångfalden bevaras.
- ❖ Mark, vatten och fysisk miljö i övrigt används så att en från ekologisk, social, kulturell och samhällsekonomisk synpunkt långsiktigt god hushållning tryggas.
- ❖ Återanvändning och återvinning liksom annan hushållning med material, råvaror och energi främjas så att kretslopp uppnås.



## Översiktplanering i Värmdö kommun

*Värmdö kommuns första översiktsplan antogs 1992. En helt omarbetad plan antogs 2003 med fokus på bebyggelseutveckling, prioritering av förändringsområden samt utveckling av skärgård och miljö.*

### Planarbetets upplägg

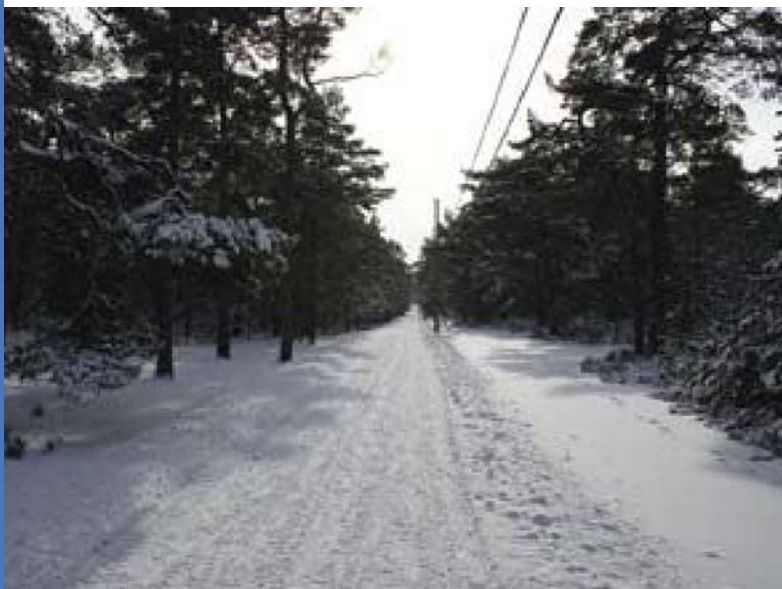
Kommunstyrelsen beslutade 2006 om en översyn av översiktsplanen med fokus på bebyggelse- och samhällsutveckling, verksamhetsområden, trafikfrågor, naturmiljö och klimatfrågor. En särskilt tillsatt beredning har haft till uppgift att ta fram en vision för Värmdös utveckling till 2030 och bedöma hur en klimatanpassning kan ske på kort och lång sikt.

Under 2010 hölls formellt samråd under perioden juni–september. Med utgångspunkt från synpunkter och förslag har förslaget till översiktsplan justerats.

Formell utställning ägde rum mellan XX månad och YY månad 20XX. Kommunfullmäktige antog översiktsplanen den xx månad 20XX.

### Slutsatser från samråden och utställning

- ❖ xxxxxx
- ❖ xxxxxx
- ❖ xxxxxx



Kommunen har följt upp översiktsplanen med fördjupad planering av kust och skärgård samt utredningar om stränder och strandskydd, VA-frågor, tillgänglighet med mera. Resultatet av utredningarna finns presenterat i policys som fullmäktige antagit.



## Värmdös historia

Värmdö kommun ligger i hjärtat av Stockholms skärgård – en unik arkipelag med drygt 24 000 öar, kobbar och skär, varav cirka 10 000 i kommunen. Ordet Värmdö finns skriftligt belagt första gången år 1314 då det skrevs Wermdo. Någon säker tolkning av namnet finns inte. Troligen ska namnet sättas i samband med Vindö ström som var en av de viktigaste farlederna i äldre tid. Vindö ström var känd för att hålla sig öppen länge vintertid, vilket ordet värmd skulle syfta på.



Sedan stenåldern har det funnits människor i den skärgård som idag utgör Värmdö kommun. Vattnet var den viktigaste transportvägen. Bönderna var beroende av vattenlederna och transport längst dem hade stor betydelse för byarnas handel med främst Stockholm och Vaxholm. Den viktigaste handelsvaran var fisk, men även kött, smör och ved byttes mot spannmål eller pengar. En annan bisyssla var lotsning känd från Sandhamn och Runmarö. Kring sekelskiftet 1900 kom ångbåtstrafiken och möjliggjorde snabbare transporter. Mójajordgubbar blev ett välkänt begrepp i Stockholm.

Efter 1800-talets mitt började borgerskapet söka sig ut till Värmdö som sommargäster. Rikt utsmyckade sommarvillor uppfördes utmed ångbåtslederna och i skärgårdsbyar som Stavnäs och Sandhamn.

Värmdö var under medeltiden en enda stor socken med en gemensam sockenkyrka. Under 1600-talet började en uppdelning av den vidsträckta socknen eftersom det var för lång väg för skärgårdsborna att färdas till socknens medeltidskyrka på centrala Värmdölandet.

Vid 1900-talets början hade den forna storsocknen splittrats upp i sex småkommuner. Till dem hörde bruksorten Gustavsberg – med sin kända porslinsindustri från 1800-talets första hälft – som hade blivit självständig kommun 1902. År 1913 införlivades Rindö med Vaxholms stad och så sent som 1946 begärde de övriga öarna vid Vaxholm att få bli lösgjorda från Värmdö. Under åren 1952–1966 reducerades antalet kommuner till tre stycken, nämligen Värmdö, Gustavsberg och Djurö. År 1974 skedde en sammanslagning så att dagens Värmdö kommun bildades.

